



RUOKAVIRASTO
Livsmedelsverket • Finnish Food Authority

Rehuhygienia maitotiloilla

Tarja Root

Rehijaosto

tarja.root@ruokavirasto.fi

Maitohygienialiiton
koulutuspäivä
3.5.2023

Rehuhygienialla tarkoitetaan rehuhygienia-asetuksen mukaan 

**”kaikkia toimenpiteitä ja vaatimuksia,
jotka ovat tarpeen vaarojen hallitsemiseksi
ja sen varmistamiseksi,
että rehu sopii eläinten ravinnoksi,
ottaen huomioon sen käyttötarkoituksen”**



Rehuhygienia maitotiloilla – esityksen sisältö

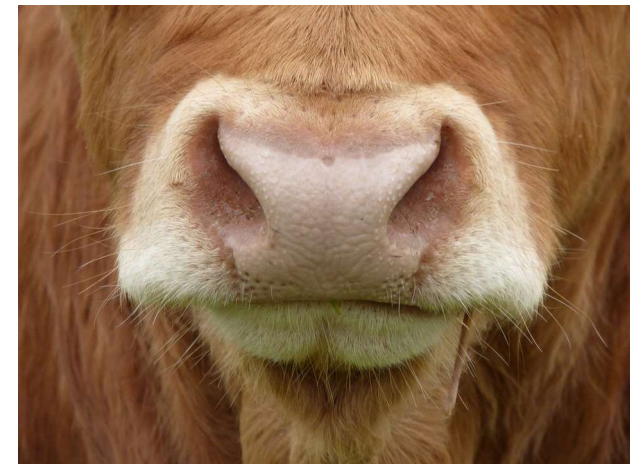


- **Rekisteröityminen rehualan alkutuotannon toimijaksi**
- **Kirjanpito** (rehu, kasvinsuojeluaineet, biosidit) ja **rehujen hankinta rekisteröidyltä toimijalta**
- **Rehujen turvallisuus**
 - Soveltuvat rehuaineet ja rehuseokset sekä hyväksytyt rehun lisäaineet
 - Haitalliset ja kielletyt aineet sekä eläinvalkuaisen rehukäyttö
 - Jätteen, vaarallisten aineiden, lannoitevalmisteiden, siementen, kasvinsuojeluaineiden, lääkkeiden/lääkerehujen varastointi erillään rehuista
 - Tuholaistorjunta
 - Puhdistukset/siivoukset
 - Rehun tuotanto
- **Muu kuin rehualan alkutuotannon toiminta, esim.**
 - Rehuseosten valmistus, lääkerehun valmistus, kuljetus- ja varastointipalvelu
- **Lainsäädäntö ja valvonta**

Keskeistä lainsäädäntöä



- Rehulaki 1263/2020 ja MMM:n asetus rehualan toiminnanharjoittamisesta 1266/2020
- **Rehuhygienia-asetus (EY) 183/2005**
- Rehujen markkinoille saattaminen (EY) 767/2009 - merkinnät
 - **Rehuaineluettelo** (EU) 68/2013, muutos (EU) 2022/1104
 - Kielletyt aineet
- **Rehun lisäaineet** (EY) 1831/2003
 - Rehun lisäainerekisteri
- Haitalliset aineet direktiivi 2022/32/EY
- Lääkerehuasetus (EY) 2019/4
- Ns. TSE-asetus ("hullun lehmän taudin ehkäisy") (EY) 999/2001, muutos (EU) 2021/1372 ns. ruokintaliite IV (käsitelty eläinvalkuainen)
- Eläimistä saavat sivutuotteet -asetus (EY) 1069/2009 ja MMM:n asetus 783/2015 (4§)
 - Maidon ja maidosta johdettujen tuotteiden käyttö



Rekisteröityminen rehualan alkutuotannon toimijaksi



- **Rehualan alkutuotannon toimija**
 - Tuottaa rehua (esim. säilörehua, viljaa) (T),
 - Tekee tilaseoksia ilman lisäaineita tai niiden esiseoksia omien eläinten ruokintaan (S) ja/tai
 - Käyttää (teollisia) rehuja eläinten ruokinnassa (K)
- Ilmoitus rekisteröitymistä varten Ruokavirastoon ns. **F-lomakkeella**
 - <https://www.ruokavirasto.fi/tietoa-meista/asiointi/oppaat-ja-lomakkeet/yritykset/rehut/rehualan-lomakkeet/>
 - Myös **muutokset** tilan yhteystiedoissa (esim. sukupolvenvaihdos) ja toiminnassa (tuotantosuunta, eläin- ja/tai rehukasvintuotannon lopettaminen)
- Rehun lisäaineiden/esiseosten käyttäminen omien eläinten ruokinnassa ei ole rehualan alkutuotantoa -> rekisteröidyttävä rehun valmistajaksi - F- lomakkeella (koodi V)
 - Poikkeus - säilörehun säilöntäaineet – ei edellytä rekisteröitymistä rehun valmistajaksi
- **Rekisteröityminen ei koske**
 - Elintarvikkeiden kotitarvetuotantoa (elintarvikkeita ainoastaan omaan käyttöön)
 - Muiden kuin elintarviketuotannossa käytettävien eläinten ruokinta (lemmikit, turkiseläimet)
 - Huom. lemmikkinä pidettävä lammas, possu, kana ym. sekä hevonen ovat elintarviketuotantoeläinlajeja
 - Rehun tuotanto < 3 ha:n alalla, toimitus paikallisesti toiselle tilalle

F-lomake

 **RUOKAVIRASTO**
Livmedelsverket • Finnish Food Authority

ILMOITUS REKISTERÖINTIÄ VARTEN
Rehualan alkutuotannon toimija

1 (2)
Lomake F

Päivämäärä _____ Dnro _____

Uusi rekisteröinti Rekisteröintitietojen muutos Lopettamislomaus

PERUSTIEDOT

Tilatunnus (tai Y-tunnus)	Tuottajan/maailayhtymyksen nimi	
Jälkeosoite	Postinumero ja -toimipaikka	Tilan sijaintikunta
Puhelinnumero	Sähköpostiosoite	
Yhdyshenkilön nimi (jos eri kuin tuottaja)	Yhdyshenkilön puhelinnumero	

TUOTANTOSUUNTA

<input type="checkbox"/> maidontuotanto	<input type="checkbox"/> naudanhäntuotanto	<input type="checkbox"/> lammas-vuohituotanto	<input type="checkbox"/> ponsastuotanto
<input type="checkbox"/> siianhäntuotanto	<input type="checkbox"/> hevostalous	<input type="checkbox"/> kananmunantuotanto	<input type="checkbox"/> siipikarjanhäntuotanto
<input type="checkbox"/> porotalous	<input type="checkbox"/> vesiviljely	<input type="checkbox"/> kasvuotanto	<input type="checkbox"/> muu, mikä? _____

Rehun tuotanto (sekä omaan käyttöön että myyntiin), sekoitus ja käyttö sekä valmistus edellyttävät rekisteröitymistä rehualan toimijaksi

Rekisteröidyn rehualan toimijaksi seuraavan/ seuraavien alkutuotannon toiminnan/toimintojen osalta (katso tähtiosio seuraavalla sivulla)

Rehun tuotanto (esim. rehuviljan viljely, säilörehun teko)

Rehun sekoittaminen ilman lisäainetta/esseksiä tilan omaan käyttöön

Rehun käyttö (eläinten ruokinta)

Rekisteröidyn rehualan toimijaksi seuraavan toiminnan osalta:

Rehun valmistaminen lisäainetta/esseksiä käyttäen tilan omaan käyttöön

Lisätietoja:

Vakuuksen edellä annetut tiedot oikeiksi

Aika ja paikka	Alekirjoitus ja nimenselvennys
----------------	--------------------------------

Lomakkeen palautus: **Ruokavirasto, Rehujaosto, PL 200, 00027 RUOKAVIRA 8TO**
tai sähköpostin kautta: **rehu.ilmoitukset@ruokavirasto.fi**

ilmoitus rekisteröintiä varten



Toisella sivulla ovat täyttöohjeet

- **Uusi/muutos/lopetus**
- Tilan perustiedot
- Tuotantosuunta
- Toiminnot (T, S, K, V)
- Lisätiedot
- Päiväys ja allekirjoitus
- Lomakkeen palautus

Pääosa rekisteröinneistä tehtiin v. 2006 tukihaun yhteydessä – edelleen voimassa, jos muutoksia ei ole tullut

Rehuhygienia maitotiloilla 3.5.2023 - T. Root

Rehukirjanpito – jäljitettävyyden varmistamiseksi



- **Tuotetut, hankitut, ostetut, mydyt, luovutetut elintarviketuotantoon tarkoitettujen eläinten rehut eläinlaji- ja ryhmäkohtaisesti**
 - rehun nimi ja määrä
 - rehun myyjän/toimittajan nimi ja osoite, rehun toimituspäivä sekä rehuvaraston tunniste, johon kyseinen rehu on toimitettu
 - rehun ostajan / vastaanottajan nimi ja osoite sekä rehun toimituspäivä
 - rehun käytön lopettamisaika mikäli käyttöön liittyy varoaika
- **Rehuista otettujen näytteiden tulokset** – tutkimustodistusten säilyttäminen
- Kirjanpidoksi riittää **osto- ja/tai myyntikuittien tai muiden vastaavien tositteiden**, kuten lohkokirjanpidon, säilyttäminen, jos niistä käy selville yllä vaaditut asiat.
- **Rehuvarastojen tunnisteet** – merkintä, jonka avulla varaston tunnistaa – esim. siilossa
 - ETT ry tehnyt hyvän käytännön ohjeen rehuvarastojen tunnistamisesta – käyttö vapaaehtoista
- Rehukirjanpitoa tulee **säilyttää viisi vuotta**
- Rehukirjanpidon **mallilomake** on RV:n nettisivuilla https://www.ruokavirasto.fi/globalassets/tietoa-meista/asiointi/oppaat-ja-lomakkeet/yritykset/rehuala/lomakkeet/rehukirjanpito_lomake.pdf

Rehukirjanpidon mallilomake



RUOKAVIRASTO
Livemedelverket • Finnish Food Authority

REHUKIRJANPITO
Tilan rehutoimitukset, tuotanto ja käyttö

1 (1)

Lomakemalli

Vuosi:	Vijelijän / kotieläintuottajan nimi:
--------	--------------------------------------

Rehualan alkutuotannon toimijan tulee pitää kirjaa seuraavista rehujen tiedoista:

A. Rehuhankinnat tilalle¹⁾ (esim. Tipurehu CC, Rehutehdas X Pori, sillo 4, 15 tonnia, 1.3.2016, broilerit, 2.4.2016)

Rivi	Rehun/tuotteen nimi	Myyjän/toimittajan nimi ja osoite	Rehuvaston tunnist ⁴⁾	Rehun määrä	Toimituspäivä	Eläinryhmä ²⁾	Rehun käytön lopettamisaika ³⁾
1							
2							
3							
4							
5							

B. Rehuluovutukset tilalta (esim. vehnä, Maatalousyhtymä OyAb Huittinen, 12 tonnia, 7.4.2016)

Rivi	Rehun/tuotteen nimi	Rehun ostajan nimi ja osoite	Rehun määrä	Toimituspäivä
1				
2				
3				
4				
5				

C. Tilalla itse tuotettu rehu⁵⁾ (esim. säilörehu, lohko Pihamaa, 20 pyöröpaalia, lihanaudat, -)

Rivi	Rehun/tuotteen nimi	Rehuvaston tunnist ⁴⁾	Rehun määrä	Eläinryhmä ²⁾	Rehun käytön lopettamisaika ³⁾
1					
2					
3					
4					
5					

Rehuhygienia maitotiloilla 3.5.2023 - T. Root

Rehut tulee hankkia rekisteröidyiltä/hyväksytyiltä rehualan toimijoilta



- **Mukaan lukien**
 - Muut alkutuotannon toimijat, rehua tuottavat tilat, naapuritilat
 - Vastikkeettomasti saadut rehut
 - Säilörehun säilöntäaineet ja muut rehun lisäaineet
 - Tuotantoeläinten rehuja myyvät vähittäiskaupat, ”maatalouskaupat”, hevostarvikeliikkeet
 - Elintarvikemyymälät (esim. ylijäämäleipä)
- Luettelot rekisteröidyistä rehualan toimijoista ovat Ruokaviraston nettisivuilla <https://www.ruokavirasto.fi/elaimet/rehut/rehut-ja-rehualan-toimijat/>
 - **Rehualan alkutuotannon toimijat** <https://www.ruokavirasto.fi/elaimet/rehut/rehut-viljelijat-ja-kotielaintuottajat/rekisteroityneet-rehualan-alkutuotannon-toimijat/>
 - **Muut rehualan toimijat** <https://avointieto.ruokavirasto.fi/#/kasvi/toimijat>
 - luettelosta löytyvät rekisteröidyt toimintakoodit (esim. C= rehuseoksen valmistaja, B= rehuaineen valmistaja ja D= rahtisekoittaja) - luettelosta on helppo hakea toiminnoittain tai hakea yritystä nimellä
- Rekisteröidyt toimijat ovat viranomaisvalvonnan piirissä ja tietoisia vaatimuksista
- **Rehualan toimija, ml. alkutuottaja, vastaa** valmistamansa, tuottamansa, tuomansa, myymänsä, markkinoimansa, kuljettamansa, varastoimansa rehun säädöstenmukaisuudesta ja turvallisuudesta



Rehujen on oltava turvallisia ja käyttöön sopivia - rehutyytit



- **Rehuaineet**, kuten säilörehu, viljat, rypsirouhe, maitojauhe, melassileike, kivennäisyhdisteet, on listattu ns. rehuaineluettelossa (yli 600 erilaista)
 - <https://eur-lex.europa.eu/legal-content/FI/TXT/PDF/?uri=CELEX:32022R1104&from=FI>
 - Ei eläinlajikohtaisesti (rehuaineiden käyttörajoitukset muusta lainsäädännöstä, esim. eläinperäiset rehut) - elintarviketuotantoeläimille kasviperäiset rehuaineet pääosin ok
- **Rehun lisäaineet**, 1560 kpl - mm. säilöntäaineet, aromiaineet, hivenaineet, vitamiinit, entsyymit, mikro-organismit, metaanin tuotantoa vähentävät aineet
 - Vain EU:ssa hyväksytyjä voi käyttää
 - Hyväksytään usein eläinlajikohtaisesti esim. vasikat, kasvavat naudat, lypsylehmät
 - Rehun lisäaineiden rekisteri <https://ec.europa.eu/food/food-feed-portal/screen/feed-additives/search>
 - Rehun lisäaineiden **esiseokset**
- **Rehuseokset** – koostuvat rehuaineista ja rehun lisäaineista
 - Täysrehut ja täydennysrehut (mm. valkuaistäydennysrehut, kivennäis-)
 - Märehtijöille täydennysrehuja, koska ruokinnassa aina mukana karkearehuja
 - vrt. seosrehu ("ape"), jossa karkearehu mukana = täysrehua
 - Ns. erityisravinnot, esim. poikimahalvauksen ehkäisy (Ca-pasta)

Rehukiellot ja rajoitukset - eläintautien leviämisen estäminen



- **Käsitelty eläinvalkuainen** (processed animal proteins PAP)
 - Kalasta, sioista, siipikarjasta ja kasvatetuista hyönteisistä saadut jauhot
 - Ei sallittua käyttää märehitjoiden ruokinnassa
 - Huom. useita eläinlajeja pitävillä tiloilla – jos PAPpeja käytössä, rekisteröityminen/hyväksyntä <https://www.ruokavirasto.fi/elaimet/rehut/rehut-viljelijat-ja-kotielaintuottajat/elainvalkuaisen-rehukaytto-ns.-tse-asetus/>
- **Maito ja maitopohjaiset sivutuotteet - ei koske tilan oman maidon rehukäyttöä**
 - Esim. raakamaito, maitojauhe, hera (-tiiviste, -jauhe), huuhteet, kaupoista palautetut maidot
 - Tuotteiden käsittelystä riippuen edellyttää rekisteröintiä RV:oon ns. **J-lomakkeella**
 - Sivutuoteasetuksessa mainitun kohdan b) mukainen käsittely tai käsittelemätön
 - Rehun asiakirjoissa/etiketissä maininta käsittelystä (a) kohdan mukainen – ei rek.)
 - Käsittelemätöntä raakamaitoa saa käyttää vain sikojen ruokinnassa (rek. Ilm. RV:oon)
 - https://www.ruokavirasto.fi/globalassets/tietoa-meista/asiointi/oppaat-ja-lomakkeet/yritykset/rehuala/ohjeet/rehu_12814.pdf
- Tuontirehut sisämarkkinoilta ja EU:n ulkopuolelta
 - Esim. **afrikkalaisen sikaruton** alueelta – suositus: ei kuumentamattomia rehuja (huom. kuivaus ei välttämättä ole riittävä) ja varastointi vähintään 90 pv ennen käyttöä

Haitalliset ja kielletyt aineet



- Rehuissa oleville **haitallisille aineille**, kuten raskasmetallit, homemyrkyt, torajyvät, dioksiinit
 - On sallitut enimmäismäärät lainsäädännössä
- Rehuna **kiellettyjä** ovat mm.
 - ulosteet, peitatut siemenet, puunsuoja-aineilla käsitelty puuaines, jätteet
 - ruokajäte
 - eläinperäinen aines märehtijöille, kuten käsitelty eläinvalkuainen (mm. kalajauho), maito- ja munatuotteita lukuun ottamatta
- Rehussa **ei saa** olla
 - **Salmonellabakteereja – ns. 0-toleranssi kansallisen lainsäädännön mukaan**
 - elävät tuhohyönteisiä, esim. jauhopunkki
- Rehuna **ei pidä** käyttää mm.
 - homeista rehua
 - jyräjoiden ja lintujen jäännöksiä, jätöksiä, karvoja, höyheniä tms. sisältävää rehua

-> **koskee myös tilalla tuotettua ja käytettyä rehua - huomioitava käsittelyssä ja varastoinnissa**

Rehun tuotanto – turvallisuus ja laatu



- **Pilaantumisen estäminen** – homeet, hiivat, muut mikrobit
 - homemyrkköjen muodostuminen (ei näy päällepäin)
 - ravintoainekoostumuksen heikkeneminen
- Karkearehut
 - korjuuolosuhteet, sängin pituus, esikuivaus ym. - maa-aines ja esim. jyräjät
 - säilöntäaineen käyttö, kuivaus
 - ilmatiivis säilöntä, suojaus, esim. paalit
- Vilja ja valkuaisrehut
 - puintiaika ja -olosuhteet
 - kuivaus, säilöntäaineet ym.
- Seosrehut (ape)
 - valmistusmäärä vs. kulutus
 - säilöntäaineen käyttö
- Laidun
 - varoaika lannan ja kemiallisten aineiden levityksen tai puhdistusniiton jälkeen



Rehujen varastointi, säilytys, jakelu, kuljetus



- **Jätteet, vaaralliset aineet, kemikaalit ja muut eläinten ruokinnassa kielletyt tuotteet sekä lääkerehut varastoidaan ja käsitellään rehuista erillään**

- Näitä ovat esim.

- seka- ym. talousjätteet
- moottori- ja jäteöljyt
- paalimuovit ja –verkot, pakkausmateriaalit
- räjähteet ja myrkyt
- kasvinsuojeluaineet ja biosidit
- siemenet ja lannoitteet, ml. lanta
- eläinlääkkeet



- Ko. aineita ei saa sekoittaa rehuihin eikä eläimillä saa olla mahdollisuutta syödä niitä esim. irti päästessään tai siirron yhteydessä.

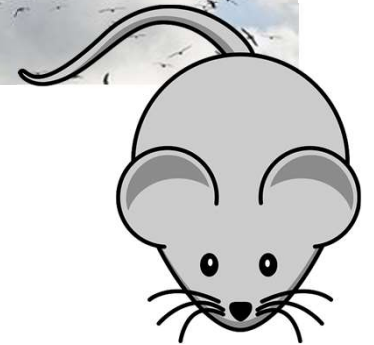
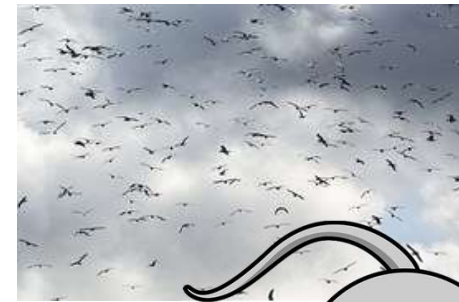
- **Kunkin eläimen tulee saada vain sille kuuluvaa rehua** – rehu eivät saa sekoittua

- ruokinnassa kielletyt rehut – ”sekatilalla” mahdollisesti käytössä olevat eläinvalkuaiset
 - erilliset varastot sekä ruokintalaitteet ja välineet
 - sekatiloilla tiettyjen eläinvalkuusten käyttö edellyttää hyväksyntää

Tuholaistorjunta 1/2



- ”On otettava käyttöön tuhoeläintorjuntajärjestelmä, jonka avulla torjutaan tuhoeläinten pääsy eläintenpitoyksikköön ja vähennetään rehun ja kuivikkeiden tai eläinyksiköiden saastumisen riski mahdollisimman vähäiseksi.” Rehuhygieniasetus, liite III
- ”Järjestelmä” voi sisältää monenlaisia toimia, mm.
 - Jyrsijämyrkyt (biosidejä), loukut
 - Sähköiset karkoittimet, tuholaistorjuntayritykset
 - Kissa, koira
 - **Siisteys (ei ruokaa jyrsijöille ja linnuille), rehujen suojaus**
 - Rakennusten hyvä kunto, tiiviys, suljetut ovet ja ikkunat
 - **Kasvuston poisto rakennusten seinustoilta**
- Kirjallista tuholaistorjuntaohjelmaa ei edellytetä, mutta
 - kirjanpitoa tulee pitää sellaisista tuhoeläimistä tai tautien esiintyvyydestä, jotka voivat vaikuttaa alkutuotteiden turvallisuuteen.



Tuholaistorjunta 2/2



- Jyrsijätorjunta ja jyrsijämyrkkysten käyttö rehu- ja elintarviketuotannossa
 - <https://tukes.fi/documents/5470659/6372697/Jyrsij%C3%A4torjunta+ja+jyrsij%C3%A4myrkkysten+k%C3%A4ytt%C3%B6+rehu-+ja+elintarviketoiminnassa/72a7b946-baf8-4739-bf6a-942269af1b01> - TUKESin ja Ruokaviraston ohje
- Toimintaohje rahtisekoittajille, rehujen kuljettajille ja maataloille salmonellan leviämisen ehkäisemiseksi – Ruokaviraston ohje
 - https://www.ruokavirasto.fi/globalassets/tietoa-meista/asiointi/oppaat-ja-lomakkeet/yritykset/rehuala/ohjeet/rehu_12819_3.pdf
- Selvitys ”Salmonellan leviäminen Suomalaisilla nauta- ja sikatiloilla”
 - Loppuraportti <http://urn.fi/URN:ISBN:978-952-383-499-6>
- Zoonosistrategian (2013-2017) päivitys – tavoitteita ja toimenpiteitä myös tiloille
- Eläinten terveys ETT ry on julkaissut tuholaistorjuntaohjeita eri tuotantosuunnan tiloille
 - <https://www.ett.fi/nauta/tilatason-tautisuojaus/haittaelaintorjunta/>

Biosidit - haitallisten eliöiden torjunta-aineet



- Kirjanpito **biosidien** käytöstä
 - rehuvarastoissa sekä ruokinta-astioiden ja rehujen kuljetus-, siirto- tai punnitusvälineiden käsittelyssä käytettävät
 - desinfiointiaineet, jyrsijämyrkyt, hyönteis- ja punkkimyrkyt
 - nimet, määrät ja käyttöajat
 - ostokuitteja tai tuholaiistorjuntayritykseltä saatuja raportteja voi käyttää kirjanpidon perustana
- Kirjanpitoa on säilytettävä vähintään yksi vuosi, mutta ehdollisuuden valvonnan vuoksi käytännössä kolme vuotta

Kasvinsuojeluaineet



- **Kasvinsuojeluaineiden** käyttö pakkausselosteen mukaan – kasvilaji, käyttömäärä, aika ym.
- Kirjanpito rehukasvustoille käytetyistä kasvinsuojeluaineista, vähintään
 - viljelykasvi
 - kasvinsuojeluaineen nimi ja määrä
 - käyttöpäivämäärä
 - pinta-ala, jolle kasvinsuojeluainetta on käytetty
 - Lohkokirjanpito ok
 - Kirjanpitoa on säilytettävä vähintään kolme vuotta
- Ksa-jäämien sallitut enimmäismäärät rehuissa ovat samat kuin elintarvikkeille
 - Karkearehujen jäämärajoja ei lainsäädännössä vielä ole

Puhdistukset – ”perusteelliset ja säännölliset” – kirjanpitoa ei edellytetä



- Rehuvarastot, säilöt, ruokintalaitteet ja juottojärjestelmät sekä kuljetusvälineet
 - Materiaalista, jotka on helppo puhdistaa
 - Ehjät rakenteet
- Rehuvarastoissa ja eläintiloissa
 - Viljanjyvien ym. rehujämien siivous latioilta ja pinnoilta
 - Ei ruokaa tuholaisille
- Ruokintapöytä, -kaukalot ym. puhtaaksi vanhasta rehusta
- Siilot, laarit ym. rehun säilytyspaikat – kannet, aukot, kuljettimet
 - Siilo tyhjäksi ennen seuraavaa rehuerää ja huolellinen puhdistus
 - Siilojen seinämiin holvautunut rehu pois – huom. työturvallisuus
- Yleensä mekaaninen puhdistus (harjaus) on riittävä, varsinkin kuivat paikat
 - vesipesu, kun voidaan varmistaa, että kuivuu nopeasti
- Kosteat tilat, putkistot ja ruokintavälineet – märkäpesu ja desinfiointi tarvittaessa
 - puhdistus- ja desinfiointikemikaalit käyttöohjeiden mukaisesti
- **Puhdas vesi**



Rehun saastumisen ja sekaantumisen (ristikontaminaation) estäminen



- Lannan, käytettyjen kuivikkeiden, jätteiden ym. poistojärjestelmät
 - Rehureittien eriyttäminen
 - Eivät saa risteytyä
- Rehukuljetukset ja jakelu
 - Oikea rehu oikeaan siiloon – rehuvarastojen tunnisteet ostokuiteissa/kuormakirjoissa
 - Kuljetusvälineiden letkujen ym. siisteys (ei vesilammikoissa/maassa)
 - Kuljettajan toiminta/suojavarusteet/ohjeistus
- Vierailijat tilalla
 - Jalka- ym. suojavarusteet
 - Ei eväitä tms. rehun joukkoon

Rehualan toimijan ilmoitusvelvollisuus – rehulaki 22 §



- **Jos rehualan toimijalla on syytä epäillä**, ettei sen markkinoille saattama tai käyttämä rehu täytä rehujen turvallisuutta koskevia vaatimuksia, taikka omavalvonnassa havaitaan haitallisten aineiden, tuotteiden tai eliöiden suurimpien sallittujen enimmäispitoisuuksien ylittyneen, siitä on välittömästi ilmoitettava Ruokavirastolle.
- **Markkinoille saatetun rehun** aiheuttamien riskien välttämiseksi rehun markkinoille saattaneen toimijan on välittömästi ilmoitettava rehun salmonellahavainnosta toimijalle, jolle rehua on toimitettu.
- **Rehua käyttävän toimijan** on ilmoitettava välittömästi rehun valmistajalle, jos pitopaikkaan on salmonellaepäilyn tai todetun salmonellatartunnan vuoksi kohdistettu taudin leviämisen estämistä koskeva päätös.
 - Eli kun tilalle on asetettu ns. rajoittavat määräykset

Muu kuin rehun alkutuotannon toiminta



- Rekisteröityminen rehualan toimijaksi - Tuko-asiointipalvelun kautta tai ns. A-lomakkeella
 - <https://www.ruokavirasto.fi/elaimet/rehut/rehut-ja-rehualan-toimijat/rehualan-toiminta/rehualan-toiminnan-aloittaminen/rehuhygienia-asetuksen-mukainen-rekisteroityminen/>
- Mm.
 - Rehuseosten valmistaminen myyntiin
 - Rypsipuristeen valmistaminen (myös omaan käyttöön)
 - Lääkerehujen valmistaminen omaan käyttöön (omien eläinten ruokintaan)
 - Edellyttää myös RV:n hyväksyntää
 - Rehujen kuljetuspalveluiden tarjoaminen
 - Rehujen varastointipalvelujen tarjoaminen
 - Rahtisekoitus
 - Rehuosuuskunnat rekisteröityvät rehualan toimijoiksi (siihen kuuluvat yksittäiset tilat rekisteröityvät alkutuotannon toimijoiksi)
- Edellyttää mm. HACCP-järjestelmää ("kriittiset hallintapiste") ja omavalvontaa
 - Nämä myös kun tiloilla valmistetaan rehuseoksia omille eläimille käyttäen rehun lisäaineita ja esiseoksia, pois lukien säilörehun säilöntäaineet

Rehujen viranomaisvalvonta maitotiloilla



- Vuosittain - ei erikseen maitotila”kiintiötä” vaan täydentävien ehtojen/ehdollisuuden valvontaotannan tiloilla – n. 145 kpl eläintiloja per v. – maitotiloja n. 25 – 30 kpl
- ELY-keskukset tekevät Ruokaviraston ohjeistuksen mukaan
- Tarkastetaan
 - Rekisteröityminen rehualan alkutuotannon toimijaksi
 - Rehun lisäaineiden/esiseosten käyttö omien eläinten ruokinnassa - rekisteröityminen
 - Lääkerehujen valmistus – rekisteröityminen ja hyväksyntä
 - Muu kuin rehualan alkutuotannon toiminta – rekisteröityminen
 - Käsitellyn eläinvalkuaisen rehukäyttö
 - Maidon/maidosta saatavien sivutuotteiden käyttö ja rek./hyv.
 - Rehukirjanpito sekä kasvinsuojeluaineiden ja biosidien käyttökirjanpito
 - Rehujen hankinta rekisteröidyiltä/hyväksytyiltä rehualan toimijoilta
 - Jätteen, vaarallisten aineiden ym. sekä lääkerehujen varastointi
 - Orgaanisten lannoitteiden ja maanparannusaineiden käyttö
 - Tuholaistorjunta
- Otetaan rehunäyte – kielletyn eläinvalkuaisen tutkiminen ja/tai seleeniseuranta



Lisätietoja



- Ruokaviraston rehuvalvonnan nettisivut

<https://www.ruokavirasto.fi/elaimet/rehut/rehut-ja-rehualan-toimijat/>

<https://www.ruokavirasto.fi/elaimet/rehut/rehut-viljelijat-ja-kotielaintuottajat/>

<https://www.ruokavirasto.fi/elaimet/rehut/rehut-ja-rehualan-toimijat/valvonta/rehujen-alkutuotannon-valvonta/>

- RV:n rehuvalvonnan virkasähköpostilaatikko rehukyselyt@ruokavirasto.fi

- Ehdollisuuden viljelijäopas

<https://www.ruokavirasto.fi/tuet/maatalous/perusehdot/ehdollisuus/ehdollisuuden-opas/ehdollisuuden-opas-2023/>



Rehuhygienia maitotiloilla 3.5.2023 - T. Root