



RUOKAVIRASTO
Livsmedelsverket • Finnish Food Authority

Elintarvikevalvonta maitotiloilla

Noora Tolin

erityisasiantuntija,

Elintarvikehygienia,

Mikrobiologinen elintarviketurvallisuus

Maitohygienialiiton ja Ruokaviraston
Hygienia maitotiloilla -koulutus

3.5.2023



Virallinen valvonta maitoketjun eri vaiheissa

Maitotila

- Rekisteröity alkutuotanto
- Alkutuotannon valvonta, eli nk. navettahygieniatarkastukset
- Eläinten terveys, tilojen toiminnan hygienia, maidon laatu, ab-jäämät, raakamaidon myynti suoraan kuluttajille



Osuuskunta / kuljetusyrittäjä

- Rekisteröity elintarviketoiminta
- Lämpötilat, puhtaus, jäljitettävyyys jne.



Maitoalan rekisteröity tai hyväksytty elintarvikehuoneisto / meijeri

- Rekisteröity elintarviketoiminta tai hyväksytty elintarvikehuoneisto (laitos)
- Ilmoituksen käsittely ja tarkastus / hyväksymistarkastus
- Oiva





Alkutuotantoa vai ei?

Alkutuotantoa on...

- eläinten kasvatus
- lypsäminen ja maidon säilytys
- raakamaidon myynti suoraan kuluttajalle enintään 2500 kg/v.
 - Määräraja: MMM 318/2021
 - Myynti on pääsääntöisesti elintarvikehuoneistotoimintaa

Alkutuotantoa EI ole...

- maidon kuljetus pois alkutuotantopaikalta
- raakamaidon myynti suoraan kuluttajalle **yli** 2500 kg/v.
- jatkojalostus
 - esim. juuston tai jogurtin valmistus

Elintarvikehuoneistoon kuuluvaa toimintaa



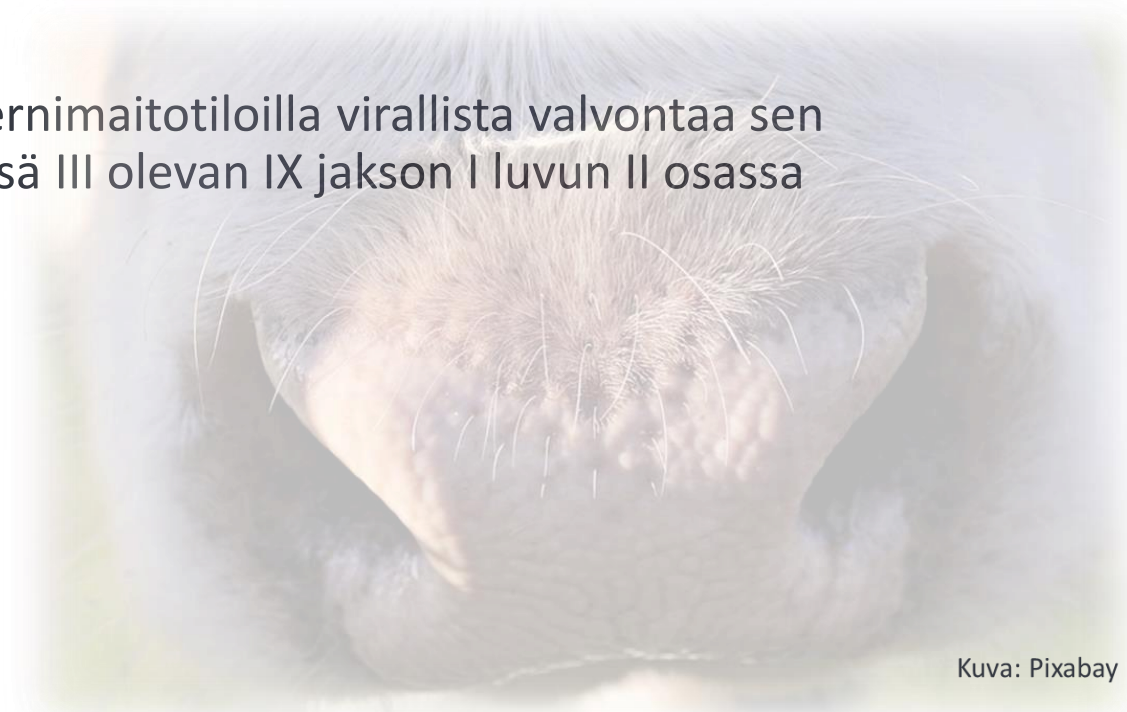
Maidontuotantotilojen valvonta

Euroopan parlamentin ja neuvoston asetus (EU) 2017/625 ja Komission täytäntöönpanoasetus (EU) 2019/627, IV osasto

- Virkaeläinlääkärin on todennettava, että asetuksen (EY) N:o 853/2004 liitteessä III olevan IX jakson I luvun I osassa vahvistettuja **raakamaidon ja ternimaidon tuotannossa noudatettavia terveysvaatimuksia noudatetaan** (eläinten terveys; ei käytetä kiellettyjä lääkeaineita; ei lääkejäämiä)
- Toimivaltaisten viranomaisten on suoritettava maito- ja ternimaitotiloilla virallista valvontaa sen todentamiseksi, että asetuksen (EY) N:o 853/2004 liitteessä III olevan IX jakson I luvun II osassa vahvistettuja **hygieniavaatimuksia noudatetaan**

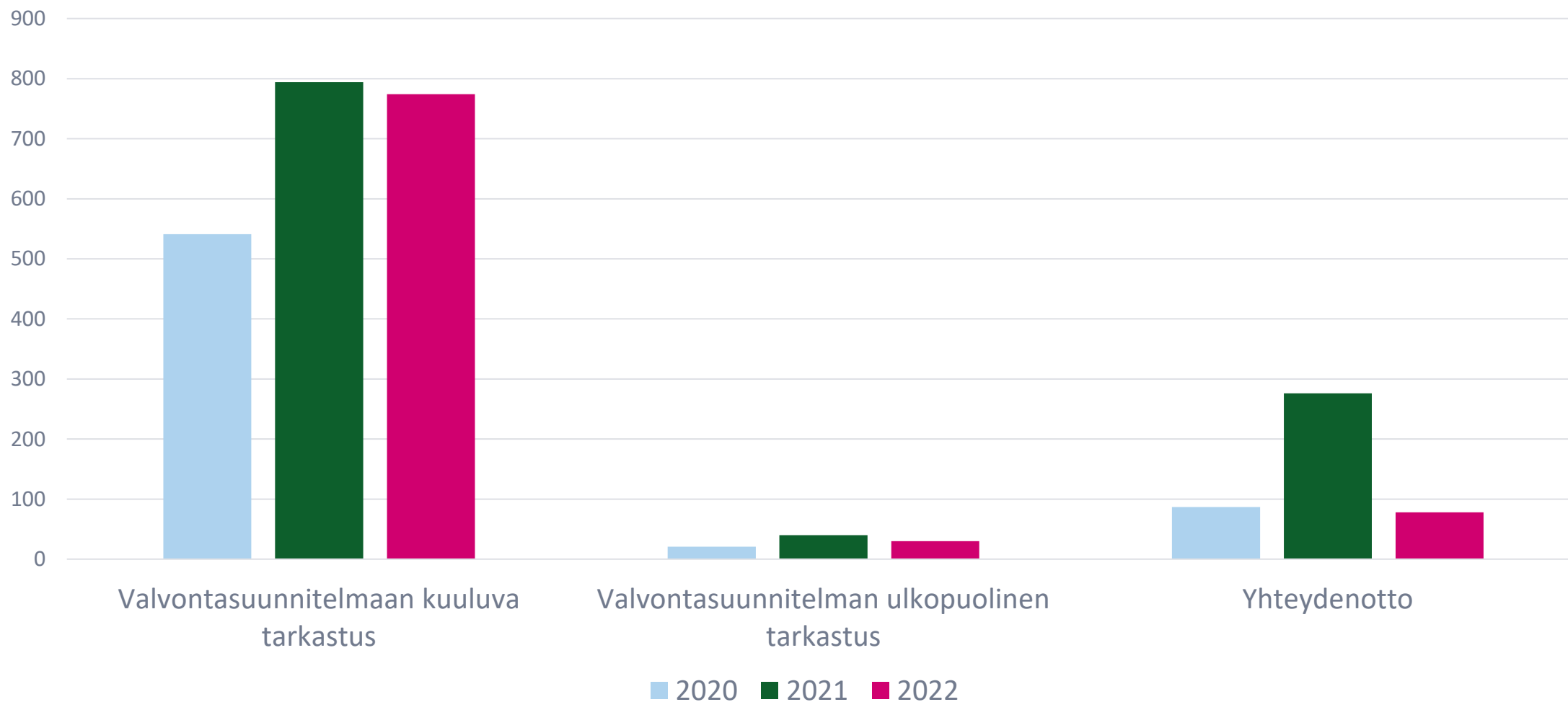
= maito-/navettahygieniatarkastukset

= elintarvikkeiden alkutuotannon valvontaa





Maitotilojen tarkastukset ja muut yhteydenotot





Maidontuotantotilojen valvonnan maksut

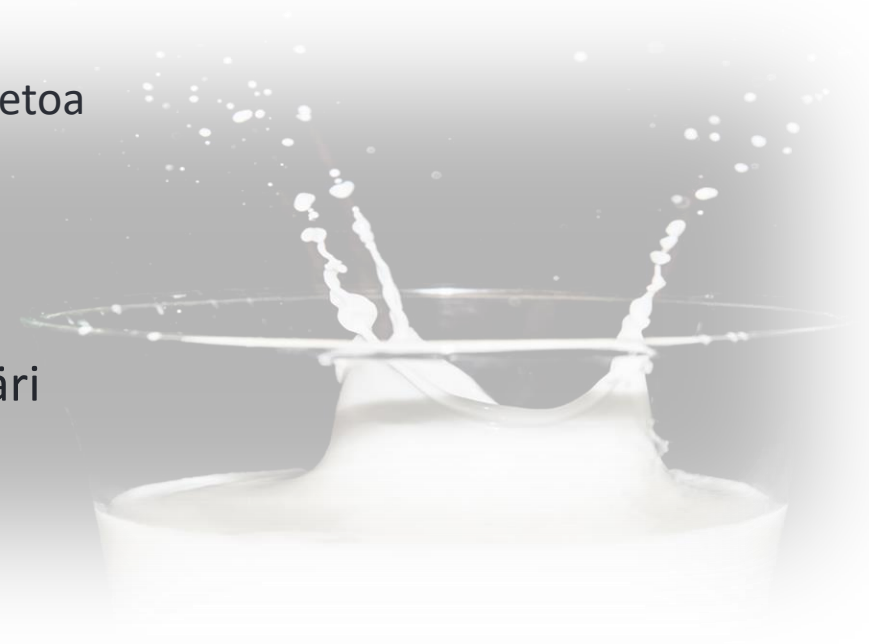
- **Ei peritä** valvonnan perusmaksua (vuosittain perittävä maksu, Elintarvikelaki 72 §)
- **Ei peritä** maksuja perustarkastuksista eikä maidontuotantotilan rekisteröinnistä (Elintarvikelaki 73 § 1 mom. kohdat 1 ja 2)
- **Peritään maksu** uusintatarkastuksesta (Elintarvikelaki 73 § 1 mom. kohdat 3 ja 4)
 - kunta perii valvontakohteelta hyväksymänsä taksan mukaisen maksun





Alkutuotannon riskinarviointi ja valvonta

- *Alkutuotannon elintarvikevalvonta ja riskinarviointi* –ohjeessa:
 - Alkutuotantoa vai elintarvikehuoneistotoimintaa?
 - Taulukkomuodossa alkutuotantoon sisältyvät toiminnot ja rajanvetoa elintarvikehuoneistotoimintaan
 - Alkutuotannosta ilmoittamisesta
 - Kuka valvoo?
 - Maitotiloja valvoo kuntaan virkasuhteessa oleva eläinlääkäri
 - Tarkastustiheyden määräytymisestä





Tarkastustiheydet - tavanomainen alkutuotanto

Taulukko 3 Suositellut tarkastustiheydet: tavanomainen alkutuotanto.

| Tuotantosuunta | Tarkastustiheys ⁸ |
|--|---|
| Eläintuotanto | |
| - maidontuotanto | tarkastus viiden vuoden välein |
| - maidontuotanto, kun raakamaito toimitetaan pakattavaksi lämpökäsittelemättömänä | tarkastus joka vuosi |
| - maidontuotanto, kun raakamaito toimitetaan alkutuotantopaikalla sijaitsevaan elintarvikehuoneistoon myytäväksi raakamaitona tai käytettäväksi raakamaitotuotteiden valmistukseen | tarkastus joka vuosi |
| - eläinten kasvatusta lihantuotantoa varten | tarvittaessa |
| - hyönteisten tuotanto elintarvikkeeksi | tarvittaessa |
| - kalastus < 12 m alus | tarvittaessa / projekteina |
| - kalastus ≥ 12 m alus | tarkastus kolmen vuoden välein |
| - vesiviljely | tarkastus viiden vuoden välein |
| - kananmunantuotanto | tarkastus viiden vuoden välein ⁹ |
| - muiden linnunmunien tuotanto | tarkastus viiden vuoden välein |



Tarkastustiheydet – raakamaito & ternimaito

Taulukko 4 Suositellut tarkastustiheydet: pienimuotoinen toiminta.

| Tuotantosuunta | Tarkastustiheys ¹⁰ |
|---|---|
| Eläintuotanto | |
| Ternimaidon 1) myynti suoraan kuluttajalle ≤ 2500 kg/vuosi | tarkastus viiden vuoden välein (maidontuotannon tarkastuksen yhteydessä) |
| Raakamaidon 2) myynti suoraan kuluttajalle ≤ 2500 kg/vuosi | tarkastus joka toinen vuosi TAI jos myynti on hyvin vähäistä ¹¹ , tarkastus viiden vuoden välein (maidontuotannon tarkastuksen yhteydessä) |
| Jäädytetyn ternimaidon 3) toimittaminen paikalliseen vähittäismyyntiin ≤ 2500 kg/vuosi | tarkastus viiden vuoden välein (maidontuotannon tarkastuksen yhteydessä) |
| Hyönteisten tuotanto elintarvikkeeksi | tarkastus kolmen vuoden välein |

¹¹ Kun raakamaidon ostajia on muutama vakioasiakas ja myyty määrä hyvin pieni



Ohjeet alkutuotannon elintarvikevalvontaan

- Päivitetyt ohjeet on julkaistu selainpohjaisina Ruokaviraston sivuilla
- Osa maidontuotannon ohjeista poistui kokonaan, osa entisistä vaatimuksista jäi ohjeisiin suosituksina

Etusivu / Elintarvikkeet / Elintarvikeala / Ohjeet ja lainsäädäntö / Alkutuotannon valvontaohjeet

Elintarvikkeet

Elintarvikeala

Ohjeet ja lainsäädäntö

Oiva-arviointiohjeet

Alkutuotannon valvontaohjeet

Alkutuotanto

Elintarvikeyrityksen perustaminen ja omavalvonta

Tuote- ja toimialakohtaiset vaatimukset

Tilat ja välineet

Elintarvikkeiden alkutuotanto

Hae alkutuotannon elintarvikevalvonta -ohjeista

Alkutuotannon elintarvikevalvonta

- Ohjeet alkutuotannon elintarvikevalvontaan, päivitetty 28.3.2022
Kun tehdään esimerkiksi maitohygieniatarkastus / navettahygieniatarkastus, tarkastetaan ohjeosiot 1, 2 ja 4.
- **0. Arviointiasteikon arvosanojen yleiset määräytymisperusteet**
- **1. Yleiset elintarvikkeiden alkutuotantoa koskevat vaatimukset**
- **2. Eläintuotannon yhteiset vaatimukset**
- **3. Lihantuotannon erityisvaatimukset**
- **4. Maidontuotannon erityisvaatimukset**
- **5. Munantuotannon erityisvaatimukset**

4. Maidontuotannon erityisvaatimukset

Tulosta

Julkaisupäivä: 28. maaliskuuta 2022

Kaikki ohjeet alkutuotannon elintarvikevalvontaan

4.1 Yleiset vaatimukset

4.1.2 Maidontuotantoeläinten terveydentila TE

Ohje-versio: 4722/04.02.00.01/2021/2, voimaantulopäivä 28.3.2022

Huomioitavaa:

- Raakamaidon laatututkimusten tulokset huomioidaan kohdassa 4.1.3.
- Eläinlääkkeiden käyttö arvioidaan kohdassa 2.7.
- Tautien leviämisen estäminen arvioidaan kohdassa 2.3. Tässä kohdassa arvioidaan tuotantoeläinten terveydentilaa maidon kautta ihmisiin leviävien tautien osalta.
- Vastuu eläinten terveydentilan seurannasta ja siitä, että maidontuotannossa olevien eläinten terveys täyttää vaatimukset, on toimijalla.

Sisällysluettelo

Näytä kaikki tasot >>

4.1 Yleiset vaatimukset

4.1.2 Maidontuotantoeläinten terveydentila TE

4.1.3 Raakamaidon laatuvaatimukset TE

4.2 Maidon jäähditys- ja säilytystilat ja lypsylaitteet

4.2.1 Veden laatu

4.2.2 Maidon jäähditys- ja säilytystilojen erottaminen eläintenpitoloista TE

4.2.3 Maidon jäähditys- ja



Ohjekokonaisuuden rakenne

1. Yleiset elintarvikkeiden alkutuotantoa koskevat vaatimukset
2. Eläintuotannon yhteiset vaatimukset
3. Lihantuotannon erityisvaatimukset (tarvittaessa!)
4. Maidontuotannon erityisvaatimukset
5. Munantuotannon erityisvaatimukset
6. Hunajantuotannon erityisvaatimukset
7. Vesiviljelytuotteiden ja kalastuksen erityisvaatimukset
8. Kasvin- ja siententuotannon yhteiset vaatimukset
9. Iduntuotannon erityisvaatimukset
10. Alkutuotannon tuotteiden kuljetuksen erityisvaatimukset





Valvontaohjeiden sisältö 1/2

4. Maidontuotannon erityisvaatimukset

| | |
|-------------------------------------|---------|
| | Tulosta |
| Julkaisupäivä: 28. maaliskuuta 2022 | |

Kaikki ohjeet alkutuotannon elintarvikevalvontaan

4.1 Yleiset vaatimukset

4.1.2 Maidontuotantoeläinten terveydentila TE

Ohje/versio: 4722/04.02.00.01/2021/2, voimaantulopäivä 28.3.2022

Huomioitavaa:

- Raakamaidon laatututkimusten tulokset huomioidaan kohdassa 4.1.3.
- Eläinlääkkeiden käyttö arvioidaan kohdassa 2.7.
- Tautien leviämisen estäminen arvioidaan kohdassa 2.3. Tässä kohdassa arvioidaan tuotantoeläinten terveydentilaa maidon kautta ihmisiin leviävien tautien osalta.
- Vastuu eläinten terveydentilan seurannasta ja siitä, että maidontuotannossa olevien eläinten terveys täyttää vaatimukset, on toimijalla.
- Tämä kohta on täydentävien ehtojen vaatimuskohta. Tässä kohdassa havaittu epäkohta tulee valvontatietojen tallentamisen kautta tiedoksi aluehallintovirastoon. Epäkohta on kuvattava tarkasti valvontatietoja tallennettaessa. Aluehallintovirastossa määritetään onko tarvetta laajentaa asia täydentävien ehtojen valvontaan.

Sisällysluettelo

Näytä kaikki tasot >>

| |
|--|
| 4.1 Yleiset vaatimukset |
| 4.1.2 Maidontuotantoeläinten terveydentila TE |
| 4.1.3 Raakamaidon laatuvaatimukset TE |
| 4.2 Maidon jäähditys- ja säilytystilat ja lypsylaitteet |
| 4.2.1 Veden laatu |
| 4.2.2 Maidon jäähditys- ja säilytystilojen erottaminen eläintenpitotiloista TE |
| 4.2.3 Maidon jäähditys- ja säilytystilojen toiminnot |
| 4.2.4 Maidon kanssa kosketuksessa olevat pinnat TE |



Valvontaohjeiden sisältö 2/2

Tarkastettavia asioita:

- Maidon on oltava peräisin eläimistä:
 - joissa ei ole oireita tartuntataudeista, jotka voisivat tarttua ihmisiin maidon välityksellä (Tämä kohta ei ole täydentävien ehtojen vaatimus.)
 - joiden yleinen terveydentila on hyvä; ei merkkejä taudista, joka saattaa johtaa maidon saastumiseen; ei sukuelinten alueella esiintyvää tulehdusta, johon liittyy vuotoa; ei suolistotulehdusta, johon liittyy ripuli ja kuumetta; ei tunnistettavaa utaretulehdusta
 - joilla ei ole utarehaavoja, jotka voisivat muuttaa maidon laatua
 - jotka täyttävät erityiset terveysvaatimukset (ei luomistautia; ei tuberkuloosia)
- Eläimistä, jotka eivät täytä edellä mainittuja vaatimuksia, saatua raakamaitoa ei saa käyttää ihmisravinnoksi.
- Toimijalla on oltava menettelyt sairaiden eläinten eristämiseksi siten, että tehokkaasti estetään haitalliset vaikutukset toisten eläinten maitoon. Eristämisen ei aina tarvitse tarkoittaa eläimen siirtämistä sairaskarsinaan. Tapauksen mukaan riittävä eristäminen voidaan tehdä myös esimerkiksi jättämällä tyhjä parsi sairaan eläimen ja muiden eläinten väliin.

Tarkastuksella valvoja toteaa silmämääräisesti eläinten terveyden. Arviointi ei edellytä mittauksia tai analyysijä. Maidontuottajaa voidaan haastatella eläinten terveydentilan seurannasta (mm. utaretulehdusmaidon ja vedinhaavojen havaitseminen) ja käytännöistä sairaiden eläinten eristämiseksi.

A Toiminta on kokonaisuutena arvioituna pääsääntöisesti vaatimusten mukaista.

Tarkastuksella tehtyjen havaintojen perusteella eläimet täyttävät terveysvaatimukset. Toimijalla on asianmukaiset menettelyt sairaiden eläinten eristämiseksi. Toiminnassa voi olla pieniä epäkohtia, jotka eivät heikennä elintarviketurvallisuuksia, esimerkiksi

- toimijan menettelyt eläinten terveydentilan seuraamiseksi ovat haastattelun perusteella hieman puutteelliset.

C Toiminnassa on epäkohtia, jotka heikentävät elintarviketurvallisuuksia tai johtavat kuluttajaa harhaan. Epäkohdat on korjattava määräjassaan.

Esimerkiksi:

- Usealla maidontuotannossa olevista eläimistä havaitaan hoitamattomia vedinhaavoja tai -

4.2.5 Maidon jäädytykseen liittyvä lämpötilakirjanpito TE

4.2.6 Haitta- ja muiden eläinten torjunta maidon säilytystiloissa TE

4.3 Lypsy ja maidon käsittely

4.3.1 Lypsyhygieniä TE

4.3.2 Sairaiden eläinten maidon ja jämiä sisältävän maidon erillään pito TE

4.3.4 Muut lypsyyliittyvät vaatimukset

4.4 Raakamaidon ja ternimaidon luovutus suoraan kuluttajalle ja toimittaminen paikalliseen vähittäismyyntiin alkutuotannon yhteydessä

4.4.1 Vaatimukset raakamaidon ja ternimaidon myynnille

4.4.4 Elintarvikkeista annettavat tiedot

4.5 Raakamaidon ja ternimaidon tuotanto myytäväksi raakamaitona elintarviketuoneistosta tai pakattavaksi laitoksessa

4.5.2 Salmonellan tutkiminen



Mitä TE -merkintä ohjeessa tarkoittaa?

- TE -merkityissä ohjeissa käsitellään asetuskohtaa, joka on samalla ehdollisuuden vaatimuskohta
- TE-merkityistä ohjeista saatu C- tai D-arvio voi johtaa ehdollisuuden sanktioon
- Aluehallintovirastossa määritetään onko tarvetta laajentaa asia ehdollisuuden valvontaan



Valvonnassa havaitut puutteet

- Havaitut puutteet arvioidaan alkutuotannon valvontaohjeiden mukaisesti
 - Havainnot kirjataan Vatiin alkutuotannon valvontalomakkeen riveille
- Varmistetaan korjaavat toimet
 - Puutteiden korjaamiselle annetaan määräaika
 - Määräajan jälkeen tehdään uusintatarkastus
 - joko paikanpäällä, tai
 - asiakirjatarkastuksena, varmistetaan tehdyt korjaustoimet esim. kuvien tai kirjallisten dokumenttien avulla
 - Tallennetaan Vatiin
- Valvoja arvioi onko korjauskehotus riittävä määräystenvastaisuuden korjaamiseksi vai onko tarpeen käyttää elintarvikelain mukaisia hallinnollisia pakkokeinoja esim. määräystä.





RUOKAVIRASTO
Livsmedelsverket • Finnish Food Authority

Omavalvonta



Omavalvonta 1/4

- Elintarvikealan toimijalla on oltava järjestelmä, jonka avulla toimija
 - tunnistaa ja hallitsee toimintaansa liittyvät vaarat ja
 - varmistaa, että toiminta täyttää elintarvikesäännöksissä asetetut vaatimukset
- Omavalvonnan on oltava riittävää ja sen on vastattava toimintaa, mutta sen ei tarvitse olla HACCP-pohjainen
- Omavalvontajärjestelmän tulee olla tarkastettavissa, joko kirjallisesti tai haastattelemalla toimijaa
- Erillistä kirjallista omavalvonnan kuvausta ei välttämättä vaadita





Omavalvonta 2/4

- Jos omavalvontaan sisältyvissä toiminnoissa on olennaisia puutteita → valvoja voi edellyttää toimintojen esittämistä kirjallisesti
- Omavalvontajärjestelmä voi olla osa laatujärjestelmää
 - Ruokaviraston arvioima hyvän käytännön ohje tai toimijan laatimat työohjeet
- Omavalvontajärjestelmän tulee sisältää riittävällä tarkkuudella joko kirjallisesti tai suullisesti esitettynä lainsäädännössä eläintuotannolta vaaditut asiat
- Jos tilalla on sekä alkutuotanto- että elintarvikehuoneistotoimintaa, omavalvonta voi olla osin toimintojen yhteinen



Omavalvonta 3/4

Eläintuotannon omavalvontajärjestelmän tulee sisältää:

(EU 852/2004 liitteen I osan A kohta II)

- tilojen (ml. rehujen varastointi ja käsittelytilat), laitteiden, säiliöiden, välineiden puhtaanapito ja desinfiointi tarpeen mukaan
- tuotantoeläinten puhtauden varmistaminen niin pitkälti kuin mahdollista
- talousveden käyttö aina kun se on tarpeen saastumisen estämiseksi
- henkilöstön hyvän terveydentilan varmistaminen ja henkilöstölle terveysriskejä koskevan koulutuksen antaminen
- eläinten ja tuhoeläinten aiheuttaman saastumisen estäminen



Omavalvonta 4/4

Eläintuotannon omavalvontajärjestelmän tulee sisältää (jatkuu):

- jätteiden ja vaarallisten aineiden (mm. biosidit, kasvinsuojeluaineet, lannoitteet) varastointi ja asianmukainen käsittely
- tartuntatautien kulkeutumisen ja leviämisen estäminen, mm. uusia eläimiä tuotaessa, ja tautiepäilyistä ilmoittaminen
- eläimistä otettujen ja muiden, ihmisten terveyden kannalta merkityksellisten, näytteiden tulosten huomioon ottaminen
- rehun lisäaineiden ja eläinlääkkeiden käyttäminen oikein ko. lainsäädännön mukaisesti



RUOKAVIRASTO
Livsmedelsverket • Finnish Food Authority

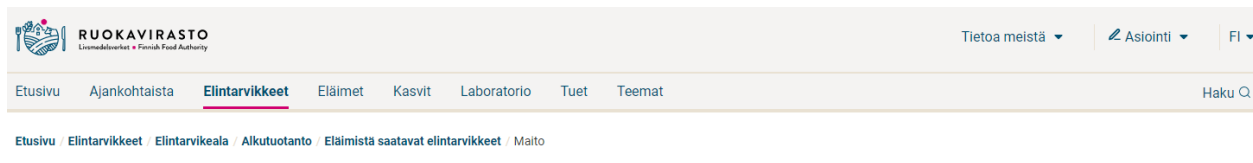
Mistä löytyy ohjeet ja lainsäädäntö?

Ruokaviraston sivuilla

Ruokavirasto.fi -sivuilla

Etusivu > Elintarvikkeet > Elintarvikeala > Ohjeet ja lainsäädäntö > **Alkutuotannon valvontaohjeet**

Etusivu > Tuet > Maatalous > Perusehdot Ehdollisuus > **Ehdollisuuden opas 2023**



Elintarvikkeet

| | |
|---|---|
| Elintarvikeala | ^ |
| Ohjeet ja lainsäädäntö | v |
| Alkutuotanto | ^ |
| Rekisteröi toimintasi elintarvikevalvontaan | |
| Eläimistä saatavat elintarvikkeet | ^ |
| Maito | ^ |

Maito

Maidontuottaja, joka pitää lehmä, vuohia, lampaita tai muita kotieläimiä maatalous- tai metsätaloudessa on elintarvikealan toimija, paitsi jos kyse on yksityiseen kotikäyttöön tarkoitettua tuotannosta. Elintarvikealan toimijan on vastuullaan olevissa toiminnoissa huolehdittava siitä, että asiaankuuluvat elintarvikelainsäädännön vaatimukset täyttyvät.

Lainsäädäntö

Yleisesti alkutuotantoa koskevien vaatimusten lisäksi maidontuotannon elintarvikehygienialle on asetettu vaatimuksia pääasiassa eläimistä saatavien elintarvikkeiden hygieniasäätelyssä sekä maa- ja metsätalousministeriön asetuksessa elintarvikehygieniasta.

Alkutuotannolle lainsäädännössä annettuja vaatimuksia on avattu Ruokaviraston kotisivuilla olevissa **alkutuotannon valvontaohjeissa**. Maidontuotannon omat vaatimukset sisältyvät osioon 4. Maidontuotannon omat vaatimukset sisältyvät osioon 4. Maidontuotantotilojen hygieniatarkastuksia tekevät viranomaiset käyttävät ohjeita valvonnassaan, mutta niitä voivat hyödyntää myös toimijat itse. Tiettyjen vaatimuskohtien soveltamisesta löytyy lisää tietoa **Usein kysytyä** -otsikon alta.

Lainsäädäntö

Eläimistä saatavien elintarvikkeiden hygieniasäätely (EY) 853/2004

KOMISSION TÄYTÄNTÖÖNPANOASETUS (EU) 2019/627

MMM:n asetus elintarvikehygieniasta (318/2021)

Etusivu > Elintarvikkeet > Elintarvikeala > Alkutuotanto > Eläimistä saatavat elintarvikkeet > **Maito**



Etusivu / Elintarvikkeet / Elintarvikeala / Ohjeet ja lainsäädäntö

Elintarvikkeet

| | |
|--|---|
| Elintarvikeala | ^ |
| Ohjeet ja lainsäädäntö | ^ |
| Oiva-arviointiohjeet | v |
| Alkutuotannon valvontaohjeet | |
| Alkutuotanto | v |
| Elintarvikeyrityksen perustaminen ja omavalvonta | v |
| Tuote- ja toimialakohtaiset vaatimukset | v |
| Tilat ja välineet | v |
| Hygieeninen toiminta | v |
| Omavalvonnan näyteenotto ja tutkimukset | v |
| Pakkausmerkinnät ja markkinointi | v |
| Ainesosat ja sisältö | v |

Elintarvikealan ohjeet ja lainsäädäntö

Tälle sivulle on koottu aihekohtaisesti elintarvikealaan liittyvät ohjeet ja lainsäädäntö. Katso lainsäädäntöviitteissä ajantasainen tai viimeisin konsolidoitu versio.

Uudet ja päivitetty ohjeet

Elintarvikealan yhteiset

Elintarvikealan toiminnan aloittaminen

Omavalvonta

Hyväksymisvaatimusten noudattaminen

Viranomaisvalvonta

Jäljitettävyys

Elintarvikkeiden turvallisen käytön ohjeet



EU-lainsäädäntöä maitoalalla

- Euroopan parlamentin ja neuvoston asetus (EY) N:o **178/2002**
 - Elintarvikkeiden turvallisuuteen liittyvät yleiset periaatteet ja vaatimukset: vaatimus elintarvikkeiden turvallisuudesta, toimijan vastuu elintarviketurvallisuudesta, jäljitettävyys, jne.
- Euroopan parlamentin ja neuvoston asetus (EY) N:o **852/2004** elintarvikehygieniasta
 - Yleiset ja erityiset hygieniavaatimukset alkutuotannolle ja sitä seuraaville elintarvikeketjun vaiheille
- Euroopan parlamentin ja neuvoston asetus (EY) N:o **853/2004** eläinperäisiä elintarvikkeita koskevista erityisistä hygieniasäännöistä
 - Raakamaitoa, eläinten terveyttä ja maidontuotantoa koskevat vaatimukset, maitotuotteita koskevat vaatimukset, pakkaaminen ja merkinnät, jne.
- Komission asetus (EY) N:o **2073/2005** elintarvikkeiden mikrobiologisista vaatimuksista
 - Mitä mikrobiologisia tutkimuksia toimijoiden on teetettävä elintarvikkeista ja niiden mikrobiologiset raja-arvot
- Euroopan parlamentin ja neuvoston asetus (EU) **2017/625** ja Komission täytäntöönpanoasetus (EU) **2019/627**, IV osasto
 - Virallista valvontaa koskeva asetus sekä maitoalaan kohdistuvaa virallista valvontaa koskevat erityisvaatimukset



Kansallista lainsäädäntöä maitoalalla

- Elintarvikelaki **297/2021**, mm.
 - 6 § Toimintaa koskevat yleiset vaatimukset
 - 8 § Rekisteröity alkutuotanto
 - 10 § Rekisteröity elintarviketoiminta
 - 11 § Hyväksytyt elintarvikehuoneisto
 - 15 § Omavalvonta
 - Eri viranomaisten tehtävät
- Maa- ja metsätalousministeriön asetus **318/2021** elintarvikehygieniasta
- Maa- ja metsätalousministeriön asetus **316/2021** zoonooseista
- Valtioneuvoston asetus **312/2021** eläinperäisten elintarvikkeiden viranomaisvalvontaa tekevien henkilöiden pätevyys ja kielitaitovaatimuksista, 5 §

EU:n ja kansallinen elintarvikehygienialainsäädäntö MMM:n sivulla :

<https://mmm.fi/lainsaadanto/elaimet-elintarvikkeet-ja-terveys/lainsaadanto/i-rekisteri>



RUOKAVIRASTO
Livsmedelsverket • Finnish Food Authority

Kiitos

Noora Tolin

noora.tolin@ruokavirasto.fi